

Galería Ángeles Baños\_Fuera de código

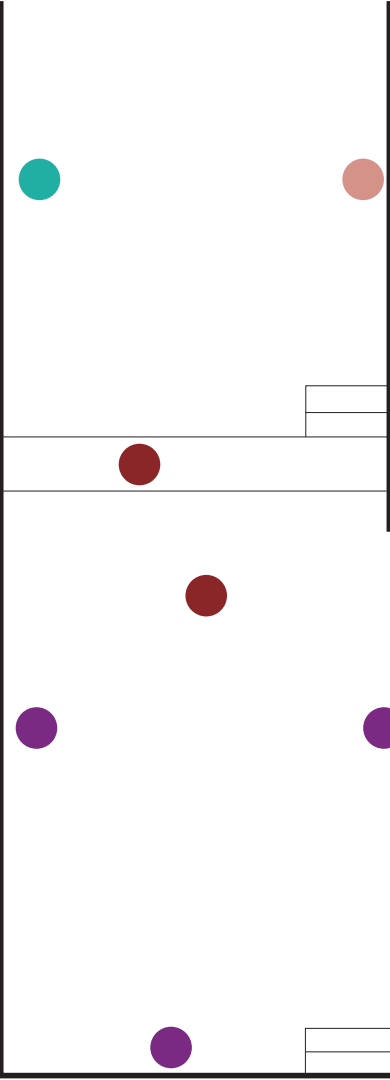
"Fuera de Código" es el segundo proyecto del grupo de trabajo creado dentro de la Galería Ángeles Baños por Andrés Pachón, Ignacio Bautista (Mutiu), Daniel Martín Corona, Manuel Antonio Dominguez y Juan Carlos Bracho, a los que en esta ocasión se suma por primera vez Miguel Ángel Fúnez. La intención de este grupo es sumar experiencias y energías para sacar adelante proyectos en colaboración entre los artistas y la Galería, estableciendo desde un primer momento entre ellos un diálogo sin jerarquías.

En esta ocasión el trabajo de los seis artistas parte del concepto de cita entendido en el sentido más amplio de la palabra: como un lenguaje fuera de código, un espacio de relación, de apropiación, a veces arbitrario o sin sentido, pero que, sin embargo, sirve como marco de referencia para recontextualizar las ideas propias a partir del pensamiento y del trabajo ajeno.

Como punto de partida cada uno de ellos ha editado una cita; seis breves vídeos que se presentan a la entrada de la galería en pantallas independientes, sin título y sin autoría. Seis narraciones sin nexo aparente pero cuyo sentido común es plantear ya sea desde la metáfora, lo absurdo o el discurso directo, diferentes pistas para interpretar sus procesos de trabajo, sus intereses o sus idearios estético.

De esta manera se plantea un discurso abierto, no lineal, en colaboración y relacional; un juego donde el espectador encontrará su propio hilo argumental y narrativo, o no, dentro del montaje desplegado en la galería. Un recorrido donde las ideas, los conceptos y las formas rebotan y se proyectan, se recontextualizan, se construyen y se reconstruyen desde la perspectiva y los intereses propios, como si fuesen citas que se reescriben continuamente añadiendo capas de significado.





\_IgnacioBautista(Muti)

\_JuanCarlosBracho

\_DanielMartínCorona

\_AndrésPachón

\_ManuelAntonioDomínguez

\_MiguelÁngelFúnez

### Ignacio Bautista\_Muti\_Ensayo de caída Nº1(Prueba y error)

Partiendo de los elementos con los que se construyen una pista de salto de vallas Ignacio Bautista ha diseñado una pieza escultórica en la que los obstáculos que la integran sirven para levantar una construcción que se asemeja a un andamio cuya frágil estructura permanece en pie en un equilibrio casi imposible. La extrañeza se acentúa cuando nos damos cuenta de que todas las vallas que forman esta edificación están derribadas, creando un juego de falsas apariencias donde se produce un antagonismo entre lo construido y lo derribado.

Nos encontramos aquí ante algo controlado y artificial, alejado de la naturalidad de unos obstáculos abatidos por un atleta. Parece por lo tanto una caída premeditada, como si al ser esperada se hubiera estudiado y ensayado previamente ante la imposibilidad de aprender a caer bien y sin hacer ruido, al menos hacerlo otorgando una fingida imagen de entereza.

La pieza instalada en el pasillo de acceso se levanta así como un elemento perturbador, un obstáculo físico que el espectador tiene que sortear para entrar en la galería.





Ensayo y caída N°1 (prueba y error). Madera policromada. 7 x 1 x 3,6m. 2014

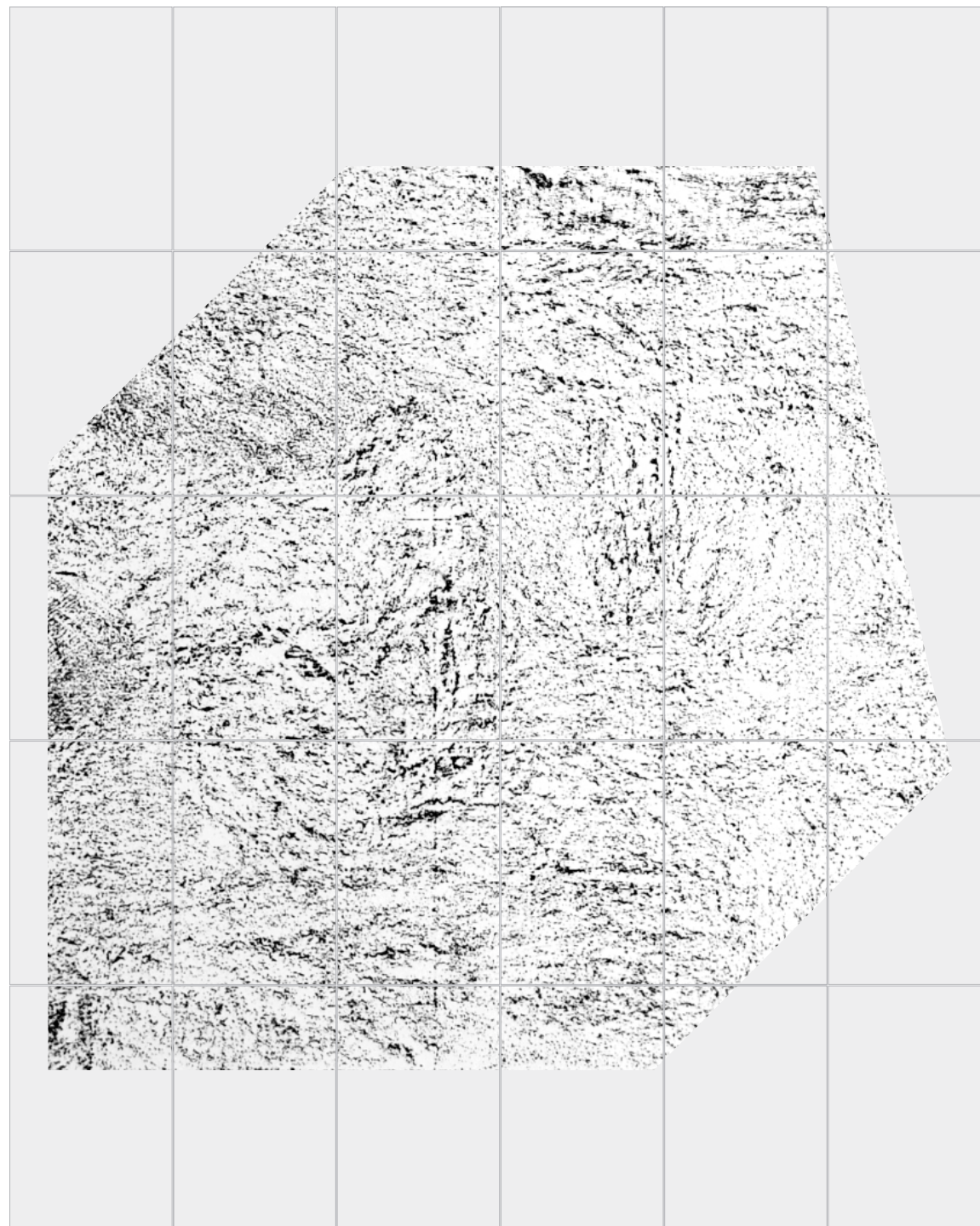
## Juan Carlos Bracho\_Geometría para E.M.F.

"Geometrías para..." es un proyecto de Juan Carlos Bracho que tiene su origen en una serie de intervenciones murales realizadas con carbón vegetal. De formas poligonales regulares e irregulares cada pieza está dedicada a un personaje histórico "radicalmente moderno" para la época en la que vivió; desconocidos para el espectador, pero que sin embargo han ejercido una influencia decisiva en la formación artística o vital del artista.

Parafraseando el dicho "Si las paredes hablaran..." estas intervenciones de formas rotundas, extravagantes, frías y distantes desvelan con una mirada más atenta y reposada, paisajes e historias mínimas en las que perderse y recrearse.

Realizados en espacios anónimos, sin historia aparente o relevante -o supuestamente nuestros como es el caso de una galería de arte- estas sencillas acciones nos muestran detalles de una orografía invisible a simple vista. Reflejos de una mirada que se recrea en lo insignificante, en lo inadvertido, en lo mínimo. Aspectos que delatan el paso del tiempo y los acontecimientos velados bajo capas de pintura que aparentemente lo borran todo.

Al contrario que la mayoría de sus trabajos la intervención no se ha realizado directamente sobre el espacio a intervenir, no se trata de una obra efímera. En esta ocasión Bracho ha utilizado pliegos de papel poliéster para fijar, en un acto de apropiación, las huellas que otros artistas han dejado impresas en la pared de la galería.

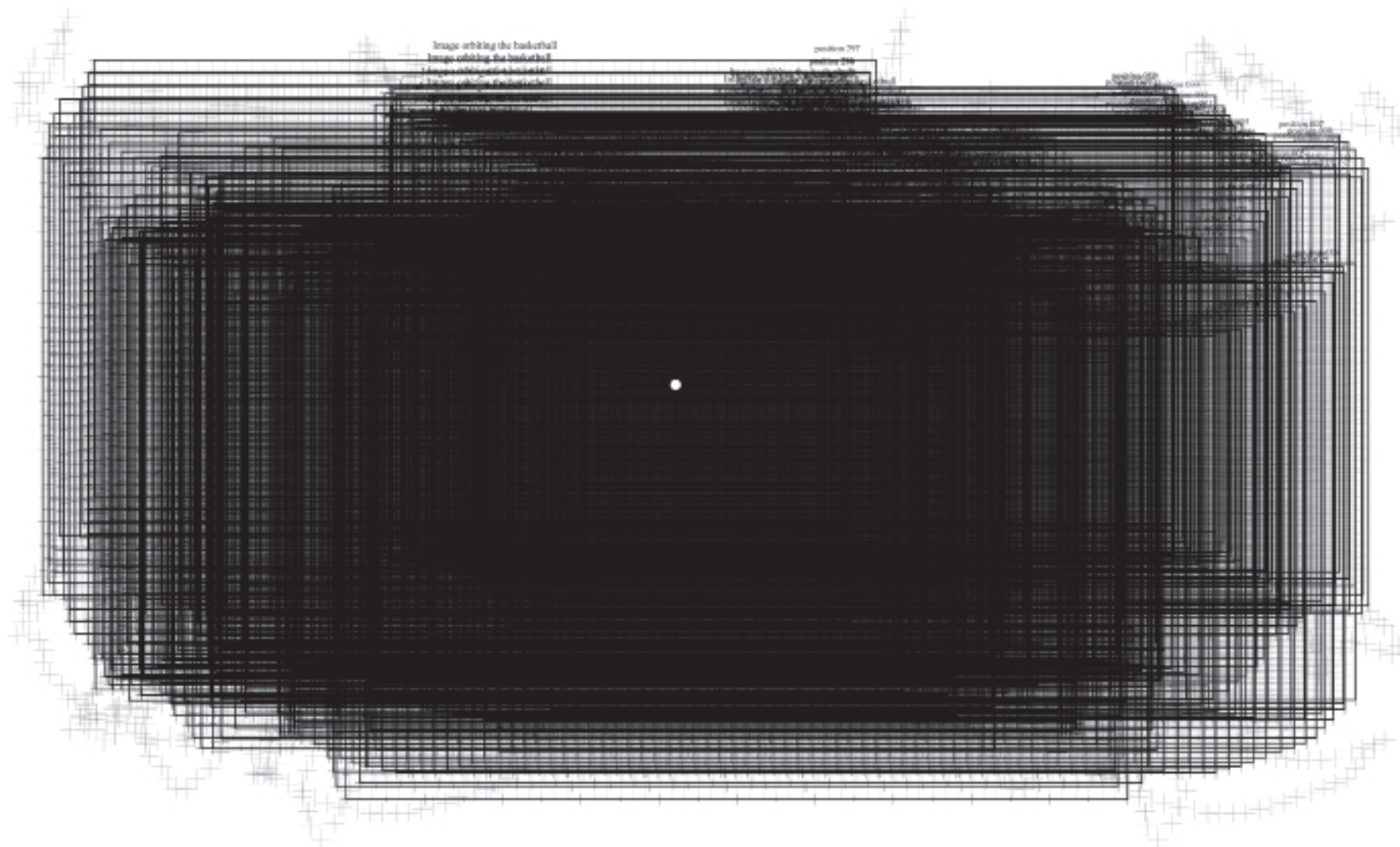


Geometría para E.M.F.. Papel poliéster y barra litográfica. 423 x 357cm. 2014

## Daniel Martín Corona\_Ballcentrism

Ballcentrism o baloncentrismo es un estudio del movimiento en la imagen audiovisual en los juegos de pelota. El resultado, la conclusión, la hipótesis, o el planteamiento al que Daniel Martín Corona ha llegado en este proyecto es que en estas imágenes no es la pelota la que se mueve en el interior de la imagen bajo la influencia del contenido audiovisual, sino que es la imagen la que orbita alrededor de la pelota, siendo esta el centro absoluto del medio audiovisual, la verdadera protagonista. El resto de elementos, incluidos el espacio, giran alrededor de ella. Un juego de subordinación donde también la ilusión tridimen-

sional del contenido de la imagen se desarrolla en un plano totalmente horizontal, o vertical, pero en todo caso de dos dimensiones, completamente plano y sin ningún tipo de relieve.



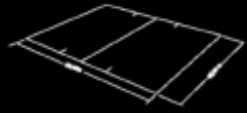
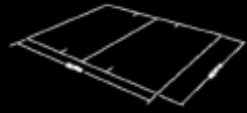
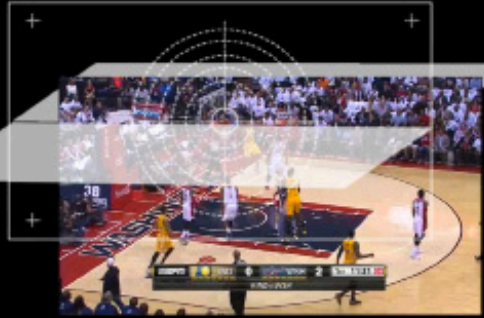
Balcentrism. Impresión digital sobre papel. 100 x 140cm. 2014

*basketball orbit*

F = m g  
F = m a  
T M = T Ag - T m a d  
p = m v  
F = q E  
F = q v B  
F = q (v B + E)  
m a = F  
F = m a

*basketball orbit*

F = m g  
F = m a  
T M = T Ag - T m a d  
p = m v  
F = q E  
F = q v B  
F = q (v B + E)  
m a = F  
F = m a

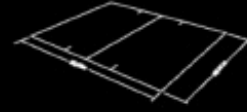
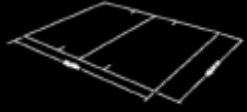
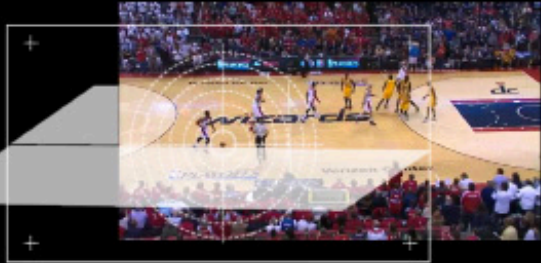


*basketball orbit*

F = m g  
F = m a  
T M = T Ag - T m a d  
p = m v  
F = q E  
F = q v B  
F = q (v B + E)  
m a = F  
F = m a

*basketball orbit*

F = m g  
F = m a  
T M = T Ag - T m a d  
p = m v  
F = q E  
F = q v B  
F = q (v B + E)  
m a = F  
F = m a

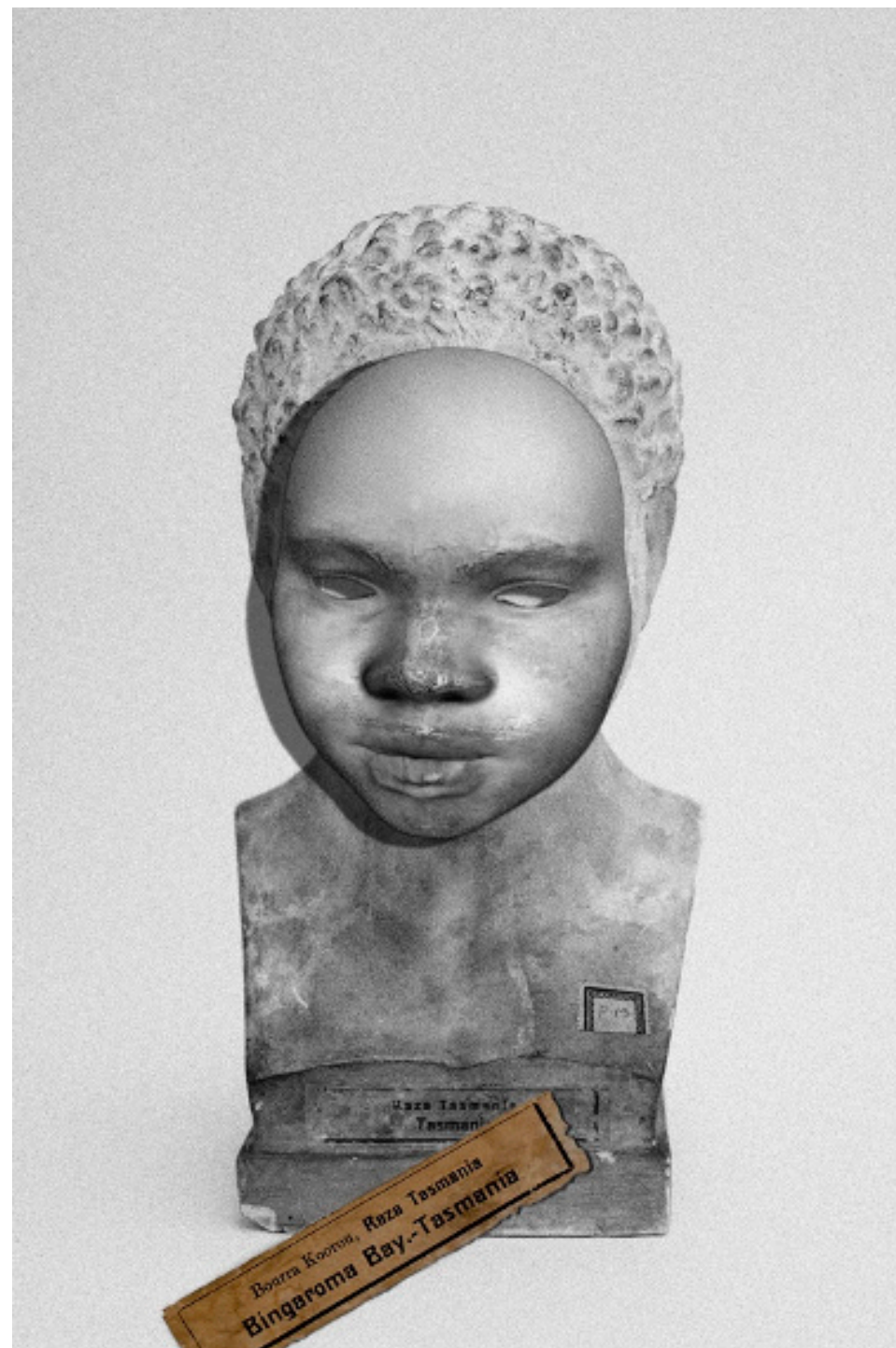


## Andrés Pachón\_TropologíaV

A partir del siglo XVIII las grandes potencias coloniales impulsaron programas de investigación para continuar con el sueño dominador, el de trasladar muestras de la naturaleza exótica a los laboratorios europeos, para así dominarla y domesticarla mediante el conocimiento. Estas muestras del mundo natural han de ser preservadas durante su traslado para convertirlas en lo que el sociólogo Bruno Latour denominó "móviles inmutables", representaciones físicas que pueden ser trasladadas en el espacio sin que cambien. En el caso de los estudios antropológicos de la época, los móviles inmutables más exitosos fueron los negativos de rostros en escayola de las distintas etnias y, posteriormente, los retratos fotográficos. Estos móviles inmutables se reunían en colecciones, se inscribían en laboratorios y comenzaban a circular a través de colecciones y museos.

Los bustos que se representan en estas fotografías fueron enviados desde el Museo de Historia Natural de París al Museo Nacional de Antropología de Madrid a principios de 1900 y parten del trabajo del investigador José María Lanzarote Guiral, quien argumenta que estos bustos son copias realizadas a partir de una serie original de bustos conservada en París. Fueron realizados a partir de positivos y no del rostro del representado ni tampoco del molde original que permitió realizar la primera serie. Eran copias de la copia, cuyo valor, más allá de preservar la inmutabilidad del material, residía en satisfacer la ilusión de conocimiento sobre la imagen del otro y su rápida difusión.

La serie "Tropologías" se presentan como un juego de espejos donde la manipulación digital y las imágenes de síntesis (3D) transforman sus recursos realistas en servidores de su irrealidad, haciendo patente que la huella del mundo físico se ha difuminado. Tanto la fotografía como los bustos nunca fueron una copia del mundo, dejaron de ser huella para convertirse en signos, en imágenes surgidas de la razón. Al igual que las imágenes digitales, los móviles inmutables son más propios de la simulación que de la huella del mundo físico.

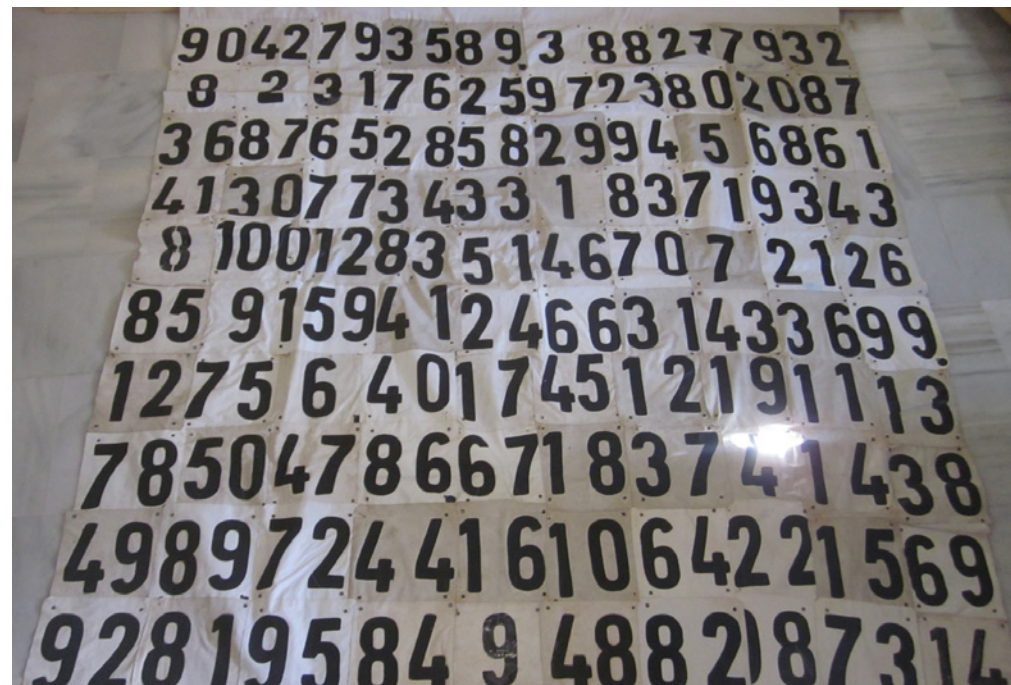




Tropologías V (móviles inmutables). Impresión digital sobre papel Hahnemühle. 90 x 60cm c/u. 2014

## Manuel Antonio Domínguez\_Paredes de sala

“Paredes de sala” es una instalación/escultura realizada con materiales procedentes de un tiempo frágil y pasajero, exactamente con otras obras producidas con anterioridad por Manuel Antonio Domínguez. Recicladas, reutilizadas y recontextualizadas estas piezas ofrecen un nuevo significado construido a partir de retazos y citas de dichos trabajos, que en este caso se convierten en herramientas de construcción de un nuevo contexto discursivo. El resultado final de este ejercicio recuerda a un tipo de construcción temporal, que en esta ocasión se le ofrece al espectador como un posible habitáculo donde cobijarse, pero que, sin embargo, es a la vez un refugio inestable, vulnerable, como metáfora de nuestra propia existencia.

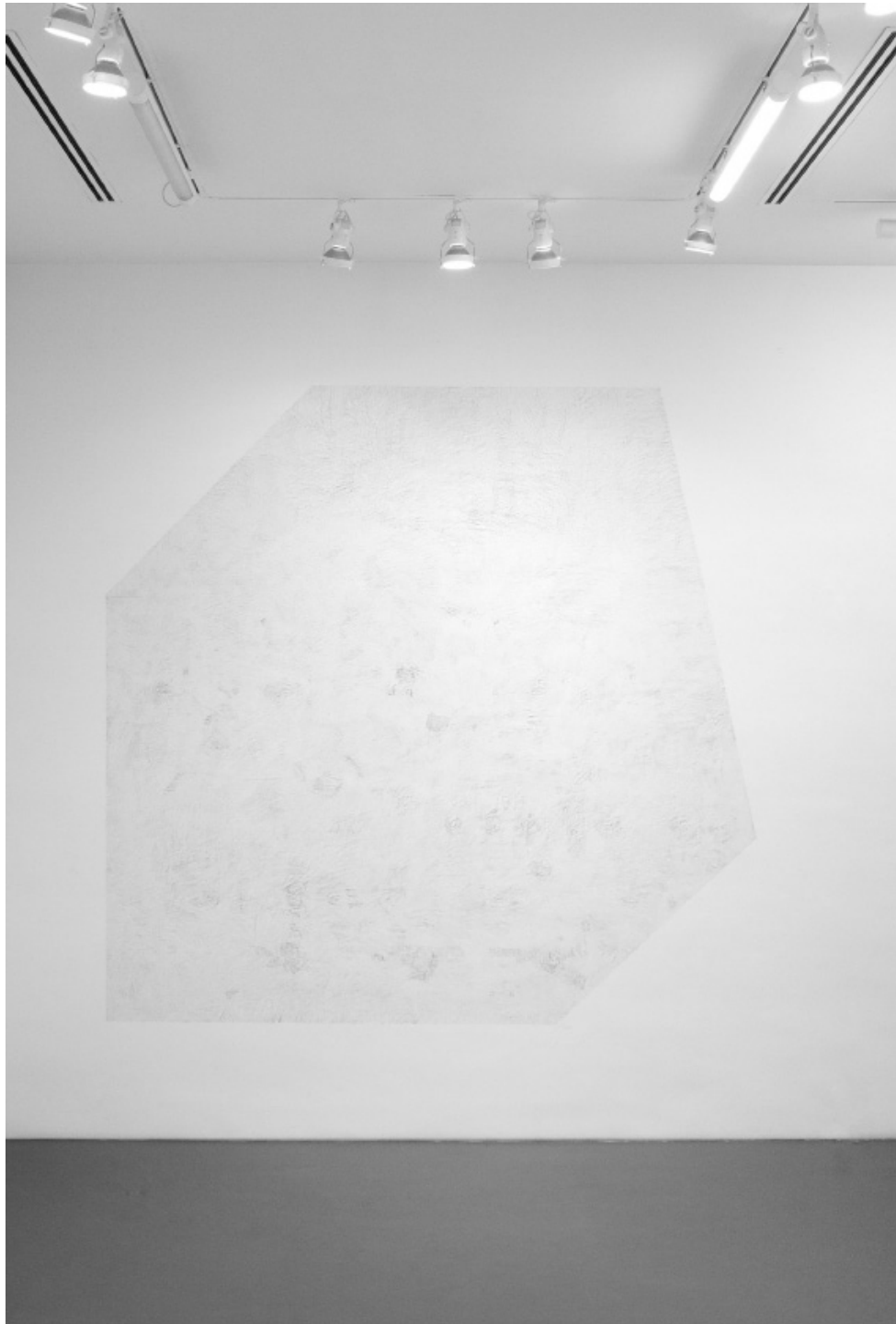


Paredes de sala. Impresiones sobre papel, tela y madera. Medidas variables. 2014

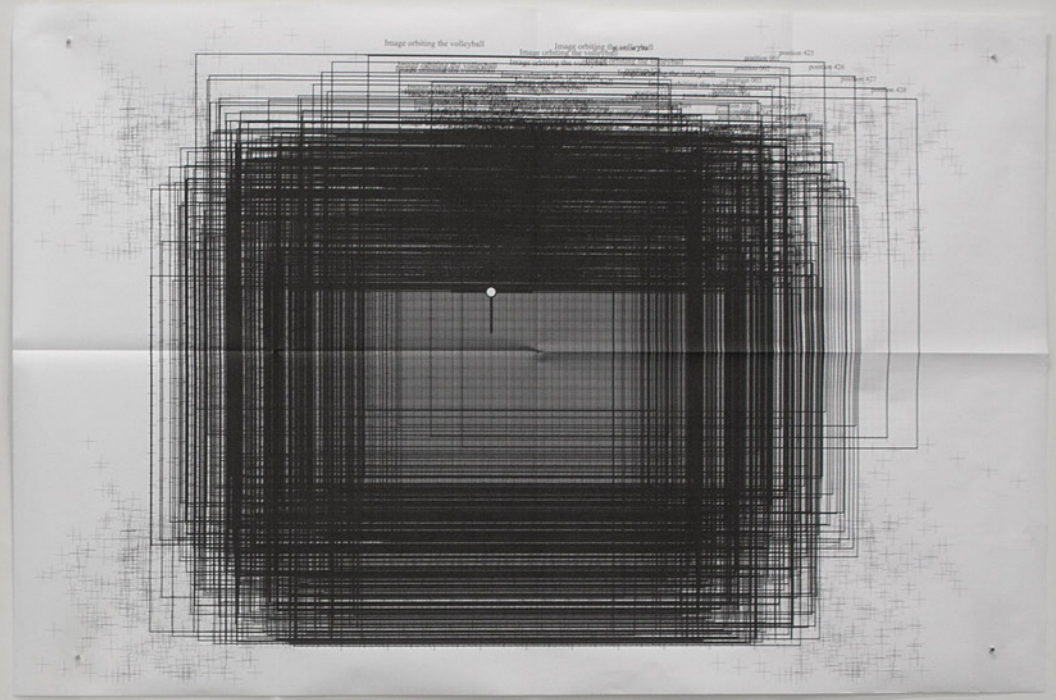
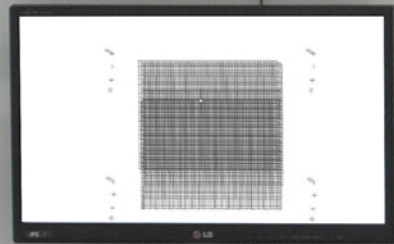














90427935893 88277932  
8 2 3 176259723802087  
36876528582994 5 686 1  
4130773433 1837 19343  
8 10012835146707 2126  
85 91594124663 1433699  
1275 6 07451219113  
785047 66718374 148  
199897244161069221599  
932819591 9 19921215





[www.galeriaangelesb.com](http://www.galeriaangelesb.com)